

# **Je choisis Equilibre et Confort AM,** la complémentaire santé qui répond à mes besoins

**Offre**

**Cotisations**

**Garanties**

**Remboursements**

**Services**

**Règlementaire**

**Contacts**

**Garanties dédiées aux conjoints non Camieg  
des salariés et retraités des IEG**

## Equilibre et Confort AM

# Votre santé en toute tranquillité

Vous êtes conjoint(e) d'un salarié(e) ou d'un retraité(e) des IEG et ne bénéficiez pas de la Camieg ? Les garanties Equilibre AM et Confort AM ont justement été élaborées afin de vous offrir des prestations adaptées à vos besoins.

Les remboursements proposés par Equilibre AM et Confort AM, complètent ceux du Régime Général de la Sécurité sociale et vous assurent d'un reste à charge minimal grâce à la prise en charge de vos principaux frais de santé.

En complément des remboursements sur vos dépenses de santé (dépassements d'honoraires, optique, dentaire, hospitalisation et appareillage médical), les garanties Equilibre AM et Confort AM vous permettent de bénéficier de nombreux avantages :

- Une assistance (aide à domicile, prise en charge des enfants ou d'une personne dépendante en cas d'hospitalisation, gardiennage d'animaux, portage de repas et médicaments à domicile, ...)
- Des services de télémedecine (téléconsultation médicale, deuxième avis médical, imagerie 3D)
- Une garantie dépendance\* (en option)

"Je recherche une couverture : "

	<b>Equilibrée avec des cotisations maîtrisées</b> Je choisis <b>Equilibre AM</b>	<b>Complète et confortable</b> Je choisis <b>Confort AM</b>
Soins courants	● ● ● ● ○	● ● ● ● ●
Pharmacie	● ● ● ● ●	● ● ● ● ●
Optique	● ● ○ ○	● ● ● ○
Dentaire	● ● ○ ○	● ● ● ○
Hospitalisation	● ● ● ○	● ● ● ●
Matériel médical	● ● ○ ○	● ● ● ○
Services	● ● ● ● ●	● ● ● ● ●

\* Garantie Perte d'Autonomie / Dépendance : se reporter à l'article 29 du Règlement Mutualiste ainsi qu'à la fiche service Indépendance Royale disponible sur [energiemutuelle.fr](http://energiemutuelle.fr)

# Votre cotisation

## Cotisations mensuelles\* 2024



**Adulte seul  
ou avec enfant(s)**

	€/ mois*
Equilibre AM	81,54 €
Confort AM	127,04 €

Cotisation incluant la garantie Perte d'Autonomie / Dépendance : 2,73 € pour Equilibre AM / 3,24 € pour Confort AM

eEquilibre AM	78,81 €
eConfort AM	123,80 €

Cotisation sans la garantie Perte d'Autonomie / Dépendance

\* Les cotisations comprennent la Taxe de Solidarité Additionnelle sur la base du taux en vigueur : 13,27 %

# (e)ÉQUILIBRE AM & (e)CONFORT AM

POUR LES CONJOINTS NON CAMIEG DES SALARIÉS ET RETRAITÉS DES IEG

.....  
**PRESTATIONS 2024**  
.....

Grille de prestations conforme au dispositif 100% santé et aux engagements UNOCAM signés le 14 février 2019.

Les garanties sont exprimées en pourcentage de la Base de Remboursement (BR) de la Sécurité sociale, en forfait en euros ou une combinaison des deux ou à l'aide d'une mention spécifique. Les pourcentages viennent en complément des remboursements de la Sécurité sociale sauf mention contraire.

Les forfaits exprimés en euros par an et par bénéficiaire s'entendent par année civile, sauf indication spécifique, en complément du régime obligatoire d'assurance maladie.

Le montant des prestations servies ne peut excéder les frais réellement engagés, sous déduction des remboursements versés par la Sécurité sociale et par tout autre organisme complémentaire.

Régime Général <sup>(5)</sup>	(e)ÉQUILIBRE AM <sup>(4)</sup> + RÉGIME GÉNÉRAL <sup>(5)</sup>	(e)CONFORT AM <sup>(4)</sup> + RÉGIME GÉNÉRAL <sup>(5)</sup>
-------------------------------	--	--



## HOSPITALISATION (médecine, chirurgie, obstétrique, psychiatrie)

Les remboursements en hospitalisation concernent les hospitalisations en médecine, chirurgie et psychiatrie. L'hospitalisation ne concerne pas les établissements de longs séjours, les sections de cures médicales et maisons de retraite médicalisées ou non.

Les frais d'accompagnement pour les hospitalisations médicales et chirurgicales d'un bénéficiaire, pour un accompagnant unique, quel que soit le lien de parenté, comprennent :

- le remboursement du lit et des repas, si l'accompagnant séjourne au sein de l'établissement où le bénéficiaire est hospitalisé ;
- l'hébergement si l'accompagnant séjourne dans une maison des parents, un foyer d'accueil ou un hôtel hospitalier.

\* Facturation forfaitaire des actes médicaux et soins réalisés lors du passage aux urgences n'entraînant pas d'hospitalisation.

\*\* La prise en charge de la chambre particulière est limitée à 45 jours en psychiatrie et à 120 jours en médecine/chirurgie.

<b>Frais de séjour et de salle d'opération</b> (dans la limite de 5300 € en établissement non conventionné)	80 % / 100 %	180 % / 200 %	280 % / 300 %
<b>Franchise sur les actes CCAM &gt; 120 €</b>	-	24 €	24 €
<b>Forfait patient urgences*</b>	-	Sans reste à payer	Sans reste à payer
<b>Honoraires</b>			
Actes des médecins <b>signataires</b> de l'option pratique tarifaire maîtrisée (OPTAM/OPTAM-CO <sup>(1)</sup> ) pour les chirurgiens ou les gynécologues/obstétriques)	80 % / 100 %	180 % / 200 %	205 % / 225 %
Actes des médecins <b>non signataires</b> de l'option pratique tarifaire maîtrisée (OPTAM/OPTAM-CO <sup>(1)</sup> ) pour les chirurgiens ou les gynécologues/obstétriques)	80 % / 100 %	160 % / 180 %	180 % / 200 %
<b>Forfait journalier hospitalier prévu par l'article L174-4 du Code de la Sécurité sociale</b>	-	100 % des Frais réels	100 % des Frais réels
<b>Chambre particulière**</b>			
Hospitalisation complète yc maternité, par nuitée	-	80 €	90 €
Hospitalisation en ambulatoire, sans nuitée	-	30 €	30 €
<b>Frais d'accompagnant</b> (enfant de moins de 16 ans)	-	25 € / jour	25 € / jour
<b>Frais de transport</b>	55 %	100 %	100 %

### VOS AVANTAGES

- Accédez à **ComparHospit**, premier comparateur d'établissements hospitaliers en France - [comparhospit-chercher.kalixia.fr](http://comparhospit-chercher.kalixia.fr)
- Bénéficiez d'un **deuxième avis médical** pour des pathologies graves et de **Visible Patient Solution**
- Bénéficiez de la **dispense d'avance de frais en cas d'hospitalisation avec Viamedis** (à l'aide de votre carte de tiers payant)
- Bénéficiez d'une **assistance à domicile en cas d'hospitalisation** avec Energie Mutuelle Services



Régime  
Général<sup>(5)</sup>(e)ÉQUILIBRE AM<sup>(6)</sup>  
+  
RÉGIME GÉNÉRAL<sup>(5)</sup>(e)CONFORT AM<sup>(6)</sup>  
+  
RÉGIME GÉNÉRAL<sup>(5)</sup>

## SOINS COURANTS

Honoraires médicaux (consultation / visite / consultation en ligne)

## Généraliste

<b>Signataire</b> de l'option pratique tarifaire maîtrisée (OPTAM <sup>(1)</sup> )	70 %	160 %	210 %
<b>Non signataire</b> de l'option pratique tarifaire maîtrisée (OPTAM/OPTAM-CO <sup>(1)</sup> ) pour les chirurgiens ou les gynécologues/obstétriques	70 %	140 %	190 %

## Spécialiste

<b>Signataire</b> de l'option pratique tarifaire maîtrisée (OPTAM/OPTAM-CO <sup>(1)</sup> ) pour les chirurgiens ou les gynécologues/obstétriques	70 %	160 %	210 %
<b>Non signataire</b> de l'option pratique tarifaire maîtrisée (OPTAM/OPTAM-CO <sup>(1)</sup> ) pour les chirurgiens ou les gynécologues/obstétriques	70 %	140 %	190 %

## Actes techniques médicaux

<b>Signataire</b> de l'option pratique tarifaire maîtrisée (OPTAM/OPTAM-CO <sup>(1)</sup> ) pour les chirurgiens ou les gynécologues/obstétriques	70 %	160 %	210 %
<b>Non signataire</b> de l'option pratique tarifaire maîtrisée (OPTAM/OPTAM-CO <sup>(1)</sup> ) pour les chirurgiens ou les gynécologues/obstétriques	70 %	140 %	190 %

## Actes d'imagerie médicale

<b>Signataire</b> de l'option pratique tarifaire maîtrisée (OPTAM/OPTAM-CO <sup>(1)</sup> ) pour les chirurgiens ou les gynécologues/obstétriques	70 %	160 %	210 %
<b>Non signataire</b> de l'option pratique tarifaire maîtrisée (OPTAM/OPTAM-CO <sup>(1)</sup> ) pour les chirurgiens ou les gynécologues/obstétriques	70 %	140 %	190 %

## Auxiliaires médicaux

	60 %	120 %	180 %
--	------	-------	-------

## Télésurveillance médicale prescrite

	60 %	100 %	100 %
--	------	-------	-------

## Consultation de psychologue remboursée par la Sécurité sociale

Séances effectuées par un psychologue référencé par la Sécurité sociale. Liste des psychologues et conditions disponibles sur ameli.fr	60 %	100 %	100 %
--	------	-------	-------

## Analyses, prélèvements et examens de laboratoire

	60 %	140 %	180 %
--	------	-------	-------

## Analyses hors nomenclature, forfait par année civile et par bénéficiaire

	-	20 €	30 €
--	---	------	------

## Frais de transport

	55 %	100 %	100 %
--	------	-------	-------

## Médicaments

Médicaments remboursés à 65 %	65 %	100 %	100 %
Médicaments remboursés à 30 %	30 %	100 %	100 %
Médicaments remboursés à 15 %	15 %	100 %	100 %

## Pansements

	60 %	195 %	260 %
--	------	-------	-------

## Contraception non remboursée : pilules, patchs, anneaux et implants contraceptifs, forfait par année civile et par bénéficiaire

	-	60 €	70 €
--	---	------	------

## Consultations ostéopathes, chiropracteurs, kinésithérapeutes méthode Mézières, étioopathes et médecins acupuncteurs (hors nomenclature), nombre global de séances par année civile et par bénéficiaire (maximum 6 séances)

	-	30 € par séance	30 € par séance
--	---	-----------------	-----------------

## Majoration de la prestation soins courants de 50 % (sauf médecins non signataires de l'option pratique tarifaire maîtrisée (OPTAM/OPTAM-CO pour les chirurgiens ou les gynécologues/obstétriques)) pour les personnes en situation de handicap titulaires d'une carte d'invalidité à 80 % ou de la Carte Mobilité Inclusion mention Invalidité

	NON	NON	OUI
--	-----	-----	-----

Régime  
Général<sup>(5)</sup>(e)ÉQUILIBRE AM<sup>(4)</sup>  
+  
RÉGIME GÉNÉRAL<sup>(5)</sup>(e)CONFORT AM<sup>(4)</sup>  
+  
RÉGIME GÉNÉRAL<sup>(5)</sup>

## OPTIQUE

La prise en charge de la garantie souscrite est limitée à 1 équipement (1 monture et deux verres) par période de 24 mois de date à date pour les adultes (à partir de 16 ans) ou 1 équipement par période de 12 mois de date à date pour les enfants de moins de 16 ans. La période s'apprécie à compter de la date d'acquisition de l'équipement.

Pour les bénéficiaires de plus de 16 ans, elle peut être réduite à 12 mois de date à date en cas d'évolution de la vue selon les conditions prévues par le contrat responsable. Les remboursements de la garantie souscrite (monture et verres) sont différenciés entre adulte (à partir de 18 ans) et enfant (moins de 18 ans).

La prise en charge des verres (planchers et plafonds) s'entend dans le respect du cadre réglementaire relatif au contrat responsable (décret du 31 janvier 2019 n°2019-65).<sup>(4)</sup>

\* La prise en charge intégrale du panier de soins sans reste à charge est assurée par le Régime Général et la garantie souscrite, y compris pour la prestation d'appairage des verres de classe A et pour la prestation d'adaptation de la correction visuelle par l'opticien des verres de classe A, dans la limite du Prix Limite de Vente.

\*\* La prestation « adaptation correction visuelle par l'opticien » est prise en charge par le Régime Général et la garantie souscrite pour le panier Tarifs libres (Classe B).

Équipement 100% Santé <sup>(2)</sup> (Classe A)	60 %	Sans reste à payer*	Sans reste à payer*
<b>Équipement autre que 100% Santé (Classe B)</b>			
<b>DANS LE RÉSEAU KALIXIA - Tarifs négociés et reste à payer minoré</b>			
Par verre <sup>(4)</sup> (par bénéficiaire dont l'âge est ≥ 16 ans / dont l'âge est < 16 ans)	60 %	60 % + 90 €	60 % + 130 €
Par monture de lunettes <sup>(4)</sup> (par bénéficiaire dont l'âge est ≥ 16 ans / dont l'âge est < 16 ans)	60 %	60 % + 50 €	60 % + 65 €

**VOS AVANTAGES KALIXIA**

Pour bénéficier des avantages accordés par le réseau Kalixia demandez le tiers payant auprès de votre opticien partenaire. Les prestations dans le réseau Kalixia et hors réseau ne sont pas cumulables.

- Bénéficiez de 20 % de réduction minimum sur le prix des montures (hormis certaines griffées)
- Géolocalisez les professionnels du **réseau Kalixia** depuis votre espace adhérent Energie mutuelle
- Accédez à une **cabine virtuelle d'essayage** de montures en réalité augmentée
- Profitez d'une **garantie casse de 2 ans** pour votre monture et/ou vos verres

**HORS RÉSEAU KALIXIA**

Par verre <sup>(4)</sup> (par bénéficiaire dont l'âge est ≥ 16 ans / dont l'âge est < 16 ans)	60 %	60 % + 90 €	60 % + 130 €
Par monture de lunettes <sup>(4)</sup> (par bénéficiaire dont l'âge est ≥ 16 ans / dont l'âge est < 16 ans)	60 %	60 % + 50 €	60 % + 65 €
<b>Prestation d'adaptation de la prescription de la correction visuelle par l'opticien pour des verres en Classe B**</b>	60 %	120 %	120 %

**Lentilles****DANS LE RÉSEAU KALIXIA - Tarifs négociés et reste à payer minoré**

Lentilles prescrites remboursées par la Sécurité sociale (1 <sup>er</sup> équipement par année civile, prise en charge du ticket modérateur au-delà)	60 %	60 % + 225 €	60 % + 320 €
Lentilles correctrices, y compris jetables et adaptation, non prises en charge par la Sécurité sociale - forfait par année civile et par bénéficiaire	-	220 €	315 €

**VOS AVANTAGES KALIXIA**

- Jusqu'à 30 % de réduction sur le prix des lentilles

**HORS RÉSEAU KALIXIA**

Lentilles prescrites remboursées par la Sécurité sociale (1 <sup>er</sup> équipement par année civile, prise en charge du ticket modérateur au-delà)	60 %	60 % + 225 €	60 % + 320 €
Lentilles correctrices, y compris jetables et adaptation, non prises en charge par la Sécurité sociale - forfait par année civile et par bénéficiaire	-	220 €	315 €
<b>Chirurgie corrective</b> (y compris chirurgie intraoculaire et implants multifocaux) <b>non prise en charge par la Sécurité sociale</b> (forfait par année civile et par œil)	-	315 €	410 €

Régime  
Général<sup>(5)</sup>(e)ÉQUILIBRE AM<sup>(4)</sup>RÉGIME GÉNÉRAL<sup>(5)</sup>(e)CONFORT AM<sup>(4)</sup>RÉGIME GÉNÉRAL<sup>(5)</sup>

## DENTAIRE

\* La prise en charge intégrale des actes liés au panier « sans reste à charge » est assurée par le Régime Général et en complément par la garantie souscrite dans la limite des honoraires limites de facturation fixés par la convention nationale des chirurgiens-dentistes 2018-2023 prévue à l'article L. 162-9 du Code de la Sécurité sociale.

\*\* La prise en charge de l'implant est effective après un délai de carence de 3 mois à la date d'effet de votre adhésion à la garantie. Pendant le délai de carence, l'implant n'est pas remboursé par la garantie souscrite.

<b>Prothèses 100% Santé<sup>(2)</sup></b>	60 %	Sans reste à payer*	Sans reste à payer*
<b>ACTES PRIS EN CHARGE PAR L'ASSURANCE MALADIE OBLIGATOIRE</b>			
<b>Soins et Prothèses autres que 100% Santé</b>			
Soins dentaires	60 %	160 %	210 %
Consultations dentaires (chirurgiens dentistes / stomatologues)	60 % / 70 %	160 %	210 %
Radiologie dentaire	60 %	160 %	210 %
Prothèses dentaires à tarifs modérés	60 %	260 %	280 %
Prothèses dentaires à tarifs libres	60 %	260 %	280 %
<b>Implantologie</b>			
Couronne définitive sur implant	60 %	260 %	280 %
<b>Orthodontie</b>			
Le cumul des remboursements des prothèses dentaires à tarifs libres et de l'orthodontie ne peut excéder annuellement par bénéficiaire (ticket modérateur pris en charge au-delà).	-	1 000 €	1 250 €
<b>ACTES NON PRIS EN CHARGE PAR L'ASSURANCE MALADIE OBLIGATOIRE</b>			
Prothèses dentaires non remboursées par la Sécurité sociale : sur frais réels limités à 1 000 € par année civile	-	30 % des Frais réels	30 % des Frais réels
Orthodontie	-	300 %	400 %
Implantologie - Par implant, par année civile et par bénéficiaire, (maximum 3)**	-	200 €	400 €
Parodontologie : forfait maximum par bénéficiaire et par année civile	-	200 €	400 €
Autres actes dentaires, sur frais réels limités à 500 € par année civile	-	15 % des Frais réels	30 % des Frais réels

	Régime Général <sup>(5)</sup>	(e)ÉQUILIBRE AM <sup>(4)</sup> + RÉGIME GÉNÉRAL <sup>(5)</sup>	(e)CONFORT AM <sup>(4)</sup> + RÉGIME GÉNÉRAL <sup>(5)</sup>
<b>MATÉRIEL MÉDICAL – APPAREILLAGE</b>			
<b>Orthopédie et prothèse médicales (y compris capillaires de classe II) acceptées par la Sécurité sociale</b>	60 %	130 %	195 %
<b>Véhicule pour personne handicapée accepté Sécurité sociale</b>	100 %	100 % + 2 300 €	100 % + 2 300 €
<b>Forfait Équipement Handicap : équipements et réparation (hors entretien) pour les handicaps moteurs et visuels</b> (personnes handicapées titulaires d'une carte invalidité à 80 % ou de la nouvelle Carte Mobilité Inclusion mention Invalidité)	-	500 € / an	500 € / an

## AIDE AUDITIVE REMBOURSABLE PAR LA SÉCURITÉ SOCIALE

La prise en charge intégrale du panier 100% santé en audiologie est assurée par le Régime Général et la garantie souscrite dans le respect des textes réglementaires à compter du 1<sup>er</sup> janvier 2021.

<b>Équipement auditif autre que 100% Santé<sup>(2)</sup> (classe II<sup>(3)</sup>)</b>			
Aide auditive unilatérale	60 %	60 % + 380 €	60 % + 400 €
Aide auditive bilatérale	60 %	60 % + 520 €	60 % + 720 €
<b>Accessoires et fournitures</b> (piles, écouteurs, embouts) <b>et entretien des aides auditives remboursables par la Sécurité sociale - forfait par année civile et par bénéficiaire</b>	60 %	60 % + 60 €	60 % + 60 €

### VOS AVANTAGES KALIXIA

- Géolocalisez les professionnels du **réseau Kalixia** depuis votre espace adhérent Energie mutuelle
- Demandez la **dispense d'avance de frais** dans le réseau Kalixia
- Profitez de **services spécifiques** et de **tarifs négociés** pour vous et vos ascendants directs
- Bénéficiez d'un **meilleur remboursement** dans le réseau d'Audioprothésistes Kalixia

## GARANTIE PERTE D'AUTONOMIE / DÉPENDANCE

<b>Versement mensuel (GIR 1 et GIR 2)</b>	-	100 € / mois en option*	150 € / mois en option*
<b>Allocation Equipement (GIR 3)</b>	-	-	1 000 € en option*
<b>Aménagement du domicile (accès aux tarifs préférentiels d'Indépendance Royale)</b>	-	OUI	OUI

Si l'adhérent est en situation d'invalidité de 2<sup>e</sup> ou 3<sup>e</sup> catégorie :

- et adhère en cotisation « Isolé », il ne pourra pas souscrire à la garantie Perte d'Autonomie / Dépendance
  - et adhère en cotisation « Famille », il pourra faire bénéficier son conjoint ou ascendant de la garantie Perte d'Autonomie / Dépendance
- Conditions de versement : se reporter à l'article 29 du Règlement Mutualiste ainsi qu'à la fiche service Indépendance Royale disponible sur [energiemutuelle.fr](http://energiemutuelle.fr)

\* Non accessibles avec eEquilibre AM et eConfort AM, accessibles avec Equilibre AM et Confort AM



		<b>Régime Général<sup>(5)</sup></b>	<b>(e)ÉQUILIBRE AM<sup>(6)</sup></b>  <b>RÉGIME GÉNÉRAL<sup>(6)</sup></b>	<b>(e)CONFORT AM<sup>(6)</sup></b>  <b>RÉGIME GÉNÉRAL<sup>(6)</sup></b>
--	--	-------------------------------------	---	---

## AUTRES PRESTATIONS

<b>Cure thermique acceptée par l'Assurance Maladie, forfait par année civile et par bénéficiaire</b>	65 %	65 % + 400 €	65 % + 400 €
<b>Vaccins non remboursés</b> (par vaccin)	-	50 €	50 €
<b>Ostéodensitométrie non remboursée</b>	-	80 €	80 €
<b>Actes de prévention - Tout acte de prévention remboursé par l'Assurance Maladie Obligatoire</b> (liste sur Ameli.fr)	Sans reste à payer	Sans reste à payer	Sans reste à payer
<b>Pack Prévention annuel comprenant :</b>			
- psychomotricien, psychothérapeute non psychologue, diététicien, ergothérapeute, amniocentèse ;			
- podologue et bilan podologique ;			
- bilan du langage oral ou écrit avant 14 ans par orthophoniste ;			
- dépistage des troubles de l'audition par orthophoniste non prise en charge ;	-	110 €	220 €
- bracelet GSM sur prescription médicale pour malades d'Alzheimer ;			
- test Hémo occult, tensiomètre prescrits par un médecin ;			
- prélèvement pour le dépistage du cancer de la prostate.			

## DE SERVICES

<b>Accès aux réseaux Optique, Audiologie, Ostéopathes Kalixia</b>	-	OUI	OUI
<b>Aides exceptionnelles par le fonds social d'Energie mutuelle selon les dispositions d'attribution</b>	-	OUI	OUI
<b>Assistance</b> (Energie Mutuelle Services)	-	OUI	OUI
<b>Téléconsultation Médicale</b>	-	OUI	OUI
<b>Deuxième Avis Médical</b>	-	OUI	OUI
<b>Visible Patient Solution</b>	-	OUI	OUI

### Abréviations :

**BR** : Base de Remboursement de la Sécurité sociale. **SS** : Sécurité Sociale. **BR - SS** : Base de Remboursement retenue par la Sécurité sociale moins le remboursement de la Sécurité sociale. **DE** = Dépense Effective : montant total des dépenses engagées déduction faite du remboursement de la Sécurité sociale. **TM** = Ticket Modérateur : différence entre la base de remboursement et le montant remboursé par l'assurance maladie obligatoire (avant application sur celui-ci de la participation forfaitaire d'un euro ou d'une franchise). **PMSS** : Plafond mensuel de la Sécurité sociale (soit au 01/01/2024 : 3 864 €). **CCAM** : Classification Commune des Actes Médicaux. Correspondances CCAM non exhaustives et sous réserve d'évolutions de la CCAM. **YC** : y compris.

Les informations présentes dans les renvois sont extraites du Règlement Mutualiste.

Pour les contrats solidaires et responsables, ceci exclut la prise en charge de la participation forfaitaire de 1€ par acte, les majorations du reste à charge consécutives au non-respect du parcours de soins (accès à un médecin sans consultation du médecin traitant : le dépassement d'honoraires dit « DA » et la minoration du remboursement SS), les franchises mises en place au 1<sup>er</sup> janvier 2008 par les pouvoirs publics ainsi que les planchers et plafonds introduits par décret au 1<sup>er</sup> avril 2015.

Depuis le 1<sup>er</sup> janvier 2017, en application de l'article 83 de la loi n° 2016-41, le tiers payant est généralisé pour l'ensemble des professionnels de santé exerçant en ville aux bénéficiaires de l'Assurance Maladie atteints d'une affection de longue durée ainsi qu'aux bénéficiaires de l'Assurance Maternité sur la part des dépenses prises en charge par l'Assurance Maladie obligatoire. Ces professionnels de santé exerçant en ville peuvent aussi appliquer le tiers payant sur la part couverte par leur organisme complémentaire dans la limite du tarif de responsabilité.

(1) Dispositifs de pratiques tarifaires maîtrisées OPTAM ou OPTAM-CO (en Chirurgie et Obstétrique) : en adhérant à ces options, les professionnels de santé s'engagent à limiter leurs dépassements d'honoraires dans des conditions établies par la convention. Pour savoir si un médecin a adhéré à l'OPTAM ou à l'OPTAM-CO, le site [annuaire.sante.ameli.fr](http://annuaire.sante.ameli.fr) est à la disposition de tous.

(2) Tels que définis réglementairement par le Décret N° 2019-65 du 31 janvier 2019 : dispositif 100% Santé par lequel les assurés couverts par un contrat de complémentaire santé responsable peuvent bénéficier de certaines prestations d'optique, d'aides auditives et de prothèses dentaires définies réglementairement et intégralement remboursées par l'assurance maladie obligatoire et les complémentaires santé, donc sans frais restant à leur charge, sous réserve que les professionnels de santé respectent les tarifs maximum fixés.

(3) Voir la liste réglementaire des options de l'aide auditive de la liste A et de la liste B figurant dans l'arrêté du 14 novembre 2018.

(4) Pour la définition des verres, se référer à la nomenclature optique en vigueur. Décret N° 2019-65 du 31 janvier 2019 et Art. R 871-1 et R.871-2 du Code de la Sécurité sociale.

(5) Les données concernant le Régime Général sont communiquées à titre indicatif et n'engagent pas Energie mutuelle.

(6) Hors remboursements du Régime Général.

# Exemples de remboursements



	Dépense	Remboursement Sécurité sociale	Remboursement Energie mutuelle	
			(e)Equilibre AM	(e)Confort AM
<b>SOINS COURANTS</b>				
Consultation médecin généraliste (Non OPTAM, BR* 25 €)	30 €	16,5 €	12,5 €	12,5 €
Votre reste à charge**		<b>13,5 €</b>	<b>1 €</b>	<b>1 €</b>
Consultation médecin spécialiste (Non OPTAM, BR* 23 €)	50 €	15,1 €	16,1 €	27,6 €
Votre reste à charge**		<b>34,9 €</b>	<b>18,8 €</b>	<b>7,3 €</b>
Consultation d'Ostéopathe	50 €	-	30 €	30 €
Votre reste à charge		<b>50 €</b>	<b>20 €</b>	<b>20 €</b>
Acte d'imagerie médicale Non OPTAM (Radiographie de la cheville code CCAM NGQK002 BR* 23,86 €)	45 €	15,7 €	16,7 €	28,3 €
Votre reste à charge		<b>29,3 €</b>	<b>12,6 €</b>	<b>1 €</b>
<b>OPTIQUE</b>				
<b>Optique adulte Verres simples</b>	220 € (dont 70 € la monture)	0,09 €	199,94 €	214,94 €
Votre reste à charge		<b>219,91 €</b>	<b>19,97 €</b>	<b>4,97 €</b>
<b>Optique adulte Verres complexes</b>	420 € (dont 70 € la monture)	0,09 €	230 €	325 €
Votre reste à charge		<b>419,91 €</b>	<b>189,91 €</b>	<b>94,91 €</b>
<b>DENTAIRE</b>				
Prothèse dentaire 100 % santé, couronne céramique (BR* 120 €)	400 €	72 €	328 €	328 €
Votre reste à charge		<b>328 €</b>	-	-
Prothèse dentaire tarifs maîtrisés, couronne céramique-monolithique (BR** 120 €)	500 €	72 €	240 €	264 €
Votre reste à charge		<b>428 €</b>	<b>188 €</b>	<b>164 €</b>
Prothèse dentaire tarifs libres Couronne Céramo-céramique (BR* 107,5 €)	600 €	64,5 €	215 €	236,5 €
Votre reste à charge		<b>535,5 €</b>	<b>320,5 €</b>	<b>299 €</b>
Implant dentaire	900 €	0 €	200 €	400 €
Votre reste à charge		<b>900 €</b>	<b>700 €</b>	<b>500 €</b>
<b>HOSPITALISATION</b>				
Chambre particulière (par nuitée)	90 €	-	80 €	90 €
Votre reste à charge		<b>90 €</b>	<b>10 €</b>	-
Opération Chirurgie Non OPTAM (Remplacement de l'articulation coxofémorale Code CCAM NEKA020 BR* 459,80 €)	920 €	459,8 €	367,84 €	459,8 €
Votre reste à charge		<b>460,2 €</b>	<b>92,36 €</b>	<b>0,4 €</b>

\* Base de remboursement de la Sécurité sociale. \*\* qui comprend 1 € de participation forfaitaire de la Sécurité sociale

# Les services d'Énergie mutuelle

Des services à chaque situation

## Ma santé



### Téléconsultation médicale

24h/24 et 7j/7



### Visible Patient Solution

Modélisation 3D de votre anatomie pour optimiser le diagnostic médical



### Deuxième Avis Médical

Pour éclairer vos décisions de santé en cas de problèmes sérieux ou situations médicales complexes



## Ma famille



### Énergie Mutuelle Services\*

aide-ménagère, garde d'enfants, transport à l'école et rapatriement d'un proche...



### Rente Dépendance\*

rente viagère mensuelle :  
100 € / mois pour Sodeli  
150 € / mois pour Cort



### Aménagement du domicile

des prix négociés  
avec Indépendance Royale,  
spécialiste de l'aménagement à domicile pour les séniors

\*selon votre garantie ou renfort

## Mon budget

- **Carte de tiers payant Viamedis** : Moins d'avance de frais et des accords de prise en charge instantanés en hospitalisation, optique et audio grâce au premier réseau de tiers-payant de France
- **Fonds d'action sociale** : Vous avez la possibilité de le solliciter en cas de coup dur
- **Réseau de soins Kalixia** : Des tarifs pour vous dans le premier réseau de soins de France en optique, audioprothèse et ostéopathie

## Paroles d'adhérents

### Téléconsultation médicale

– Jeanne

« Habitant en zone rurale, il est appréciable de pouvoir solliciter un professionnel de santé à distance. Cela permet de nous rassurer sans avoir à se déplacer ou attendre le lendemain pour avoir un rendez-vous dans la grande ville d'à côté. »

### Assistance Énergie Mutuelle

– Farid

« J'étais en vacances avec mon épouse et mes petits-enfants dans les Alpes et je me suis tordu la cheville lors d'une randonnée. Mon épouse n'ayant pas le permis, nous avons contacté l'assistance pour trouver une solution de rapatriement. »

### Deuxième Avis Médical

– Monique,  
atteinte d'un cancer du sein

« L'équipe médicale m'avait prescrit un traitement de chimiothérapie mais après la première séance, j'ai dû l'interrompre car je ne le supportais pas. J'ai envoyé mon dossier à [deuxiemeavis.fr](https://deuxiemeavis.fr) et un oncologue m'a répondu en 2 jours. Il m'a convaincu que le traitement prescrit était le plus efficace dans ma situation et il m'a conseillé de le reprendre. »

# Assistance

Energie Mutuelle Services



## Besoin d'une assistance ? Bénéficiez d'aides adaptées aux aléas de la vie.

Le service Energie Mutuelle Services est accessible sur simple appel téléphonique, du lundi au samedi de 8h à 20h (hors jours fériés).

**0 969 32 37 37** Service gratuit  
+ prix appel

Une équipe médicale est à votre écoute afin de répondre à vos questions générales en matière de santé.



### INFORMATION

pour effectuer des démarches quotidiennes (habitat, succession, famille, allocations...)



### PRISE EN CHARGE POUR LES ENFANTS DE MOINS DE 16 ANS

(garde, transport à l'école, rapatriement d'un proche) pour un parent hospitalisé



### AIDE À DOMICILE

après une hospitalisation, maladie ou accident (adhérent, conjoint, enfants)



### GARDIENNAGE D'ANIMAUX SUITE À UNE HOSPITALISATION, MALADIE OU ACCIDENT



### PRISE EN CHARGE D'UNE PERSONNE DÉPENDANTE AU DOMICILE PENDANT UNE HOSPITALISATION

### AIDE LORS D'UNE IMMOBILISATION AU DOMICILE SUITE À UNE MALADIE OU ACCIDENT

(adhérent, conjoint, enfants)



Consultez, sur notre site, la rubrique dédiée « **Energie Mutuelle Services** » pour plus d'informations

**0 969 32 37 37** Service gratuit  
+ prix appel

**energiemutuelle.fr** - 66 avenue du Maine 75014 PARIS

Mutuelle soumise aux dispositions du Livre II du Code de la mutualité SIREN 419 049 499 - APE 6512Z. Mutuelle soumise au contrôle de l'Autorité de Contrôle Prudentiel et de Résolution (ACPR), 4 place de Budapest, CS 92459, 75436 PARIS Cedex 9

**Energie**  
mutuelle  
Groupe malakoff humanis

# Téléconsultation Médicale

Energie Mutuelle Téléconsultation Médicale



**Vous avez besoin de consulter un médecin sans avoir à vous déplacer ?**

**Bénéficiez de notre service de téléconsultation Médicale 24h/24 et 7j/7**

Le service de Téléconsultation Médicale vous permet de réaliser une consultation à distance, avec un médecin, et de vous apporter des réponses adaptées.



**0 969 32 37 37**

numéro dédié,  
sans surcoût  
(appel non surtaxé)



**APPEL TRAITÉ  
DIRECTEMENT**

par une équipe médicale  
basée en France



**SERVICE SÉCURISÉ  
ET DISPONIBLE  
24H/24 - 7J/7**

en France et partout dans  
le monde



**EN LIEN DIRECT  
AVEC VOTRE  
MÉDECIN TRAITANT**

si vous êtes d'accord



**SI LE MÉDECIN LE  
JUGE NÉCESSAIRE**

et avec votre accord, une  
ordonnance peut être  
transmise au pharmacien  
de votre choix partout  
en Europe

**QUAND FAIRE APPEL  
À CE SERVICE ?**

- ☑ Impossibilité de joindre votre médecin traitant
- ☑ N'importe où en France et à l'étranger
- ☑ Depuis votre domicile, votre lieu de travail ou en vacances



**Important : la téléconsultation médicale ne se substitue ni au médecin traitant, ni aux urgences, ni à une consultation spécialisée, notamment psychologique, ni aux consultations nécessitant un examen clinique ou des examens complémentaires spécialisés. Aucun arrêt de travail, certificat médical ou renouvellement d'ordonnance ne peut être délivré.**



Consultez, sur notre site, la rubrique dédiée  
**« Energie mutuelle Téléconsultation Médicale »**  
pour plus d'informations



# Deuxième Avis

Pour éclairer vos décisions de santé



## Des médecins experts pour éclairer vos décisions de santé en cas de problèmes sérieux ou de situations médicales complexes

Nous pouvons tous, dans notre vie, être confronté à un problème de santé sérieux (une maladie grave, rare ou invalidante) et devoir faire face à de nombreuses difficultés :

- **difficultés à s'assurer de la fiabilité de l'information** pour pouvoir faire les bons choix ;
- **difficultés à identifier un médecin** expert de sa pathologie ;
- **difficultés à obtenir un rendez-vous** avec un médecin expert dans des délais acceptables.



Du très haut niveau d'expertise médicale avec plus de **250 MÉDECINS** référencés par le conseil scientifique, suivant des critères rigoureux



### OBTENEZ SOUS 7 JOURS

un avis en ligne où que vous soyez



### COMPTE-RENDU SIGNÉ

par le médecin expert et envoyé à votre médecin traitant, avec votre accord

### PRISE EN CHARGE COMPLÈTE DES FRAIS D'HONORAIRES

### SÉCURITÉ DES DONNÉES DE SANTÉ



**Important** : Cette expertise médicale peut être demandée pour de nombreuses pathologies et traitements. Notre service deuxième avis ne remplace pas votre médecin traitant. Nous vous conseillons vivement de partager avec lui les recommandations que vous recevrez.

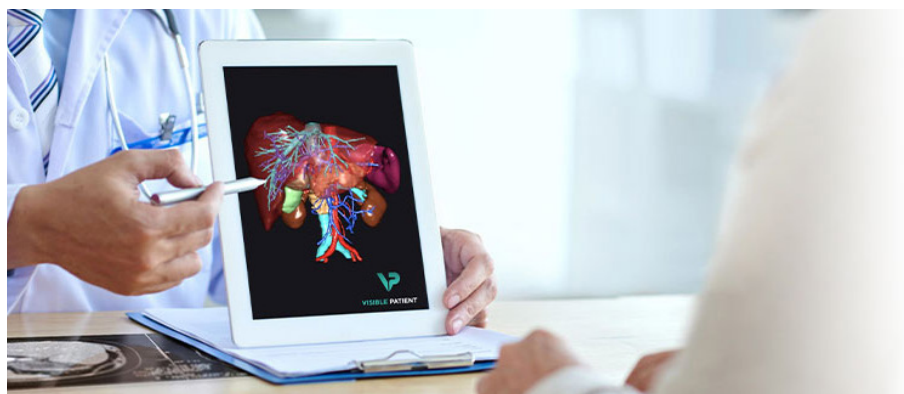


Consultez, sur notre site, la rubrique dédiée « **Energie mutuelle Deuxième Avis Médical** » pour plus d'informations



# Visible Patient

La modélisation 3D de vos organes



VISIBLE PATIENT

## Votre imagerie médicale en 3D pour une chirurgie plus sûre

Le service Visible Patient réalise à partir de vos images médicales standard (scanner ou IRM) demandé par l'établissement ou le praticien à Visible Patient une copie virtuelle 3D de votre anatomie.

À l'aide de ce modèle 3D, votre médecin prépare et simule sans aucun risque son geste opératoire et peut ainsi adapter sa chirurgie à votre anatomie.

### EXAMEN STANDARD



1

Je consulte un médecin



2

Je passe un examen d'imagerie scanner ou IRM

### INNOVATION TECHNOLOGIQUE



3

Visible Patient modélise la copie virtuelle de mon anatomie



4

Mon médecin planifie et optimise l'opération à l'aide de mon modèle 3D

Avec le modèle 3D, vous comprenez mieux les démarches proposées par votre médecin et choisissez avec lui les meilleures options pour votre traitement.

Le service d'analyse des images médicales proposé par Visible Patient est certifié ISO 13485 et ses logiciels sont des dispositifs médicaux agréés.



Pour tout type de chirurgie : digestive, thoracique, urologique et pédiatrique

- ✓ Simplifie la planification
- ✓ Améliore les gestes opératoires
- ✓ Diminue les risques d'erreurs chirurgicales
- ✓ Facilite la compréhension de votre pathologie



3 000 PATIENTS en ont déjà bénéficié



Consultez, sur notre site, la rubrique dédiée « **Energie mutuelle Visible Patient** » pour plus d'informations

0 969 32 37 37 Service gratuit + prix appel

**energiemutuelle.fr** - 66 avenue du Maine 75014 PARIS

Mutuelle soumise aux dispositions du Livre II du Code de la mutualité SIREN 419 049 499 - APE 6512Z. Mutuelle soumise au contrôle de l'Autorité de Contrôle Prudentiel et de Résolution (ACPR), 4 place de Budapest, CS 92459, 75436 PARIS Cedex 9

**Energie mutuelle**  
Groupe malakoff humanis

# Réseaux de soins Kalixia

Des soins et des prestations de qualité au meilleur prix



**Accédez aux réseaux de soins Kalixia pour des soins et des prestations de qualité et moins de reste à charge !**



## DES PRIX NÉGOCIÉS

La prise en charge intégrale des verres et des traitements dans le réseau

- -20% sur les montures
- -30% sur les lentilles

## UNE QUALITÉ DE SERVICE GARANTIE PAR LES RÉSEAUX

- Charte Qualité
- Remplacement sans franchise en cas de casse ou d'inadaptation
- Essayage virtuel de montures
- Plus de 7 100 centres optiques



## DES PRIX ACCESSIBLES

- Jusqu'à - 500€ pour un double appareillage,
- Une offre « Prim'Audio » avec un prix maximum de 700€ TTC par oreille,
  - -20% sur les accessoires de connectivité

## UNE QUALITÉ DE SERVICE GARANTIE PAR LES RÉSEAUX

- Charte Qualité
- 90 % des appareils sont de gammes supérieures,
- Ouvert aux ascendants directs sur remise d'un bon personnalisé.
- Plus de 5 100 centres audio



## DES PRIX NÉGOCIÉS

- Respect des plafonds d'honoraires du département d'exercice (de 50 à 70€)

## UNE QUALITÉ DE SERVICE GARANTIE PAR LES RÉSEAUX

- Charte Qualité
- Des praticiens sélectionnés avec soin
- Saisie de la note d'honoraires type avec envoi possible par mail à l'adhérent
- 520 ostéopathes partenaires



## À retenir

- ✓ Kalixia : 1<sup>er</sup> réseau de France avec 11 millions de bénéficiaires
- ✓ Géolocalisation accessible depuis votre espace adhérent
- ✓ Liberté de choix du professionnel de santé
- ✓ Tiers payant systématique, en optique et en audio, via notre partenaire Viamedis

Plus d'information sur [energiemutuelle.fr/kalixia](http://energiemutuelle.fr/kalixia)

# Assurance Complémentaire Santé

Document d'information sur le produit d'assurance à compter du 01/01/2024

Organisme assureur : ENERGIE MUTUELLE – Mutuelle soumise aux dispositions du Livre II du code de la Mutualité –

SIREN N°419 049 499

**Energie**  
mutuelle  
Groupe malakoff humanis

**Produit : EQUILIBRE AM**

**Ce document d'information présente un résumé des principales garanties et exclusions du produit. Il ne prend pas en compte vos besoins et demandes spécifiques. Vous trouverez l'information complète sur ce produit dans la documentation précontractuelle et contractuelle. En particulier, les niveaux de remboursement seront détaillés dans le tableau de garanties.**

**De quel type d'assurance s'agit-il ?**

Le produit d'Assurance Complémentaire Santé EQUILIBRE AM est un contrat de complémentaire santé individuel, souscrit par une personne physique, destiné à rembourser tout ou partie des frais de santé restant à la charge de l'assuré et des éventuels bénéficiaires en cas d'accident, de maladie ou de maternité, en complément de la Sécurité sociale française dans la limite des frais réels. Le produit respecte les conditions légales des contrats solidaires, responsables et les dispositions du 100% Santé s'appliquant à l'optique, l'audiologie et le dentaire.



## Qu'est-ce qui est assuré ?

Les montants des prestations sont soumis à des plafonds qui varient en fonction du niveau de garantie choisi, et figurent dans le tableau de garanties. Ils ne peuvent être plus élevés que les dépenses engagées, et une somme peut rester à votre charge.

### LES GARANTIES SYSTEMATIQUEMENT PRÉVUES

- ✓ **Hospitalisation** : Frais de séjour et de salle d'opération, Forfait Patient Urgences, Honoraires et actes des médecins, Forfait journalier hospitalier, Chambre particulière (complète, ambulatoire et maternité), Frais d'accompagnement (enfant -16 ans), Frais de transport.
- ✓ **Soins courants** : Consultations, visites de médecins généralistes et spécialistes, Actes techniques médicaux, Actes d'imagerie médicale, Auxiliaires médicaux, Consultation de psychologue remboursée, Analyses, prélèvements et examens de laboratoires, Analyses hors nomenclature, Frais de transport, Médicaments, Pansements, Contraception prescrite non remboursée, Consultations ostéopathes, chiropracteurs, étioopathes, médecins acupuncteurs et kinésithérapeutes méthode Mézière, Majoration des soins courants de 50% (médecins OPTAM/OPTAM-CO) pour les personnes en situation de handicap titulaires d'une carte d'invalidité à 80% ou de la Carte Mobilité Inclusion mention Invalidité.
- ✓ **Optique** : Monture et verres (adulte et enfant) acceptés par la Sécurité sociale (dans et hors réseau Kalixia), Lentilles remboursées par la Sécurité sociale (1 équipement/an), Lentilles non remboursées par la Sécurité sociale y compris jetables, Chirurgie corrective non prise en charge par la Sécurité sociale.
- ✓ **Dentaire** : Soins, Consultations et radiologie, Prothèses dentaires, Implantologie, Couronnes, Orthodontie prise en charge par la Sécurité sociale, Prothèses dentaires, Orthodontie, Implantologie, Parodontologie et Autres actes dentaires non pris en charge par la Sécurité sociale.
- ✓ **Matériel médical - Appareillage** : Orthopédie et prothèses médicales, Véhicule pour personne handicapée accepté par la Sécurité sociale, Forfait Equipement Handicap.
- ✓ **Aide auditive** : Equipement auditif accepté par la Sécurité sociale (y compris accessoires, fournitures et entretien).
- ✓ **Autres prestations** : Cures thermales agréées par l'Assurance Maladie, Vaccins, Ostéodensitométrie non remboursée, Pack prévention.

### LES GARANTIES OPTIONNELLES

- ✓ Garantie Perte d'autonomie / dépendance (GIR 1 et GIR 2).
- ✓ Allocation équipement (GIR 3).

### LES SERVICES SYSTEMATIQUEMENT PRÉVUS

- ✓ Réseau de soins Kalixia (opticiens, audioprothésistes et ostéopathes)
- ✓ Aides exceptionnelles par le fonds social
- ✓ Tiers-payant Viamedis
- ✓ Téléconsultation Médicale
- ✓ Deuxième Avis Médical
- ✓ Visible Patient Solution

### L'ASSISTANCE SYSTEMATIQUEMENT PRÉVUE

- ✓ Assistance (Energie Mutuelle Services) assurée par AUXIA ASSISTANCE

Les garanties précédées d'une coche ✓ sont systématiquement prévues au contrat



## Qu'est-ce qui n'est pas assuré ?

- ✗ Les soins reçus en dehors de la période de validité du contrat.
- ✗ Les indemnités versées en complément de la Sécurité sociale en cas d'arrêt de travail.
- ✗ Les dépenses de soins relatives aux séjours effectués :
  - Dans les unités ou centres de long séjour ;
  - Dans les établissements ou les services qui accueillent des personnes âgées ou qui leur apportent à domicile une assistance dans les actes quotidiens de la vie, des prestations de soins ou une aide à l'insertion sociale.
- ✗ La chirurgie esthétique non prise en charge par la Sécurité sociale.
- ✗ Le forfait journalier facturé par les établissements d'hébergement médicaux-sociaux, comme les maisons d'accueil spécialisées (MAS) ou les établissements d'hébergement pour les personnes dépendantes (EHPAD), et les unités ou centres de soins de longue durée.
- ✗ Les médicaments non remboursés par la Sécurité sociale.



## Y-a-t-il des exclusions à la couverture ?

### PRINCIPALES EXCLUSIONS DU CONTRAT RESPONSABLE

- ! La participation forfaitaire de 1€ et les franchises sur les boîtes de médicaments, actes paramédicaux et transport.
- ! La majoration du ticket modérateur et les dépassements d'honoraires si les dépenses de santé sont réalisées en dehors du parcours de soins.
- ! Les dépassements d'honoraires au-delà de la limite fixée réglementairement pour les médecins spécialistes n'adhérant pas à un dispositif de pratique tarifaire maîtrisée.
- ! Les dépassements d'honoraires pour exigence personnelle (codification DE).
- ! Optique : prise en charge limitée à un équipement (1 monture et 2 verres) par période de 2 ans, réduite à 1 an pour un enfant de moins de 16 ans pour le régime général ou en cas d'évolution de la vue.

### PRINCIPALES RESTRICTIONS

- ! **Hospitalisation** : prise en charge limitée à 5 300 € pour les frais de séjour et de salle d'opération en établissement non conventionné.
- ! **Hospitalisation** : prise en charge limitée de la chambre particulière (Psychiatrie : 45 jours / Médecine-Chirurgie : 120 jours).
- ! **Consultations ostéopathes, chiropracteurs, étioopathes, kinésithérapeutes méthode Mézières et médecins acupuncteurs** : 6 séances par année civile.
- ! **Implant dentaire** : maximum 3 par année civile. Délai de carence de 3 mois postérieure à l'adhésion.
- ! **Parodontologie** : Forfait annuel.
- ! **Autres actes dentaires non remboursés par la Sécurité sociale** : sur frais réels limités à 500 € par année civile.



## Où suis-je couvert(e) ?

- ✓ En France métropolitaine, dans les Départements d'Outre-Mer (DROM) et à l'étranger.
- ✓ Dans le cas où les soins ont été dispensés à l'étranger, le remboursement se fait sur la base de remboursement du régime d'assurance maladie obligatoire français, quelle que soit la dépense engagée.



## Quelles sont mes obligations ?

### Sous peine de suspension des garanties

#### À la souscription du contrat :

- Être membres participants en tant que conjoint d'agent actif ou retraité des IEG, ne bénéficiant pas du régime statutaire des Industries Electriques et Gazières ;
- Remplir avec exactitude le formulaire d'adhésion fourni par la mutuelle accompagné des pièces justificatives ;
- Régler la cotisation (ou fraction de cotisation) indiquée au contrat.

#### En cours de contrat :

- Fournir tous documents justificatifs nécessaires au paiement des prestations prévues au contrat.
- Faire parvenir les demandes de remboursements à l'assureur dans un délai maximum de 2 ans suivant la date de remboursement des soins de votre Sécurité sociale.
- Informer l'assureur des événements suivants, par lettre recommandée, par voie postale ou électronique, dans les 2 mois qui suivent la connaissance qu'il a de l'un de ces événements, ce changement peut dans certains cas entraîner la modification du contrat et de la cotisation :
  - changements de situation : changement d'adresse, modification de sa composition familiale (naissance, mariage, décès), changement de situation au regard des régimes obligatoires français d'assurance maladie et maternité.



## Quand et comment effectuer les paiements ?

Les cotisations sont dues mensuellement à la date indiquée dans le contrat.  
Les paiements peuvent être effectués par chèque ou prélèvement automatique.  
Des modifications en cours d'année peuvent intervenir.



## Quand commence la couverture et quand prend-elle fin ?

La date d'effet de l'adhésion est le 1<sup>er</sup> jour du mois en cours si le dossier complet est adressé à la Mutuelle avant le 10 du mois considéré, cachet de la poste faisant foi par voie postale, date d'horodatage par voie électronique ou date de réception du mail si envoi par mail ; dans le cas contraire, la date d'effet sera le 1<sup>er</sup> jour du mois suivant.

Les garanties sont souscrites dans le cadre de l'année civile. L'adhésion se renouvelle ensuite par tacite reconduction le 1er janvier de chaque année, quelle que soit la date d'adhésion initiale, sauf résiliation par l'une des parties dans les cas et conditions fixées au contrat.

A compter de la date du jour où l'adhésion a pris effet dans le cadre d'une adhésion à distance ou à compter du jour de la signature du bulletin d'adhésion dans le cadre d'une adhésion par démarchage, le membre participant dispose d'un délai de 14 jours calendaires pour renoncer à son adhésion par lettre recommandée (par voie postale ou électronique) avec accusé de réception sans avoir à justifier de motifs ni à supporter de pénalités.



## Comment puis-je résilier le contrat ?

Vous pouvez mettre fin au contrat :

- Après l'expiration d'un délai d'un an à compter de l'adhésion, sans frais ni pénalités par tous moyens contractuels. Elle prend effet, à défaut d'accord des parties, un mois après la réception par la Mutuelle de la notification.
- A la date d'échéance annuelle du contrat (soit le 31 décembre de l'année en cours), en nous adressant par tous moyens contractuels au moins deux mois avant cette date.
- En cas de modification de votre situation personnelle ou professionnelle ayant une influence directe sur les risques garantis.
- En cas de révision des cotisations, en nous adressant par tous moyens contractuels dans les 30 jours qui suivent la date de notification de la modification.
- En cas de modification du contrat à la suite d'une évolution réglementaire, dans le délai de 30 jours à compter de la proposition de modification du contrat par l'assureur.

# Assurance Complémentaire Santé

Document d'information sur le produit d'assurance à compter du 01/01/2024

Organisme assureur : ENERGIE MUTUELLE – Mutuelle soumise aux dispositions du Livre II du code de la Mutualité –

SIREN N°419 049 499

**Energie**  
mutuelle  
Groupe malakoff humanis

**Produit : CONFORT AM**

**Ce document d'information présente un résumé des principales garanties et exclusions du produit. Il ne prend pas en compte vos besoins et demandes spécifiques. Vous trouverez l'information complète sur ce produit dans la documentation précontractuelle et contractuelle. En particulier, les niveaux de remboursement seront détaillés dans le tableau de garanties.**

**De quel type d'assurance s'agit-il ?**

Le produit d'Assurance Complémentaire Santé CONFORT AM est un contrat de complémentaire santé individuel, souscrit par une personne physique, destiné à rembourser tout ou partie des frais de santé restant à la charge de l'assuré et des éventuels bénéficiaires en cas d'accident, de maladie ou de maternité, en complément de la Sécurité sociale française dans la limite des frais réels. Le produit respecte les conditions légales des contrats solidaires, responsables et les dispositions du 100% Santé s'appliquant à l'optique, l'audiologie et le dentaire.



## Qu'est-ce qui est assuré ?

Les montants des prestations sont soumis à des plafonds qui varient en fonction du niveau de garantie choisi, et figurent dans le tableau de garanties. Ils ne peuvent être plus élevés que les dépenses engagées, et une somme peut rester à votre charge.

### LES GARANTIES SYSTEMATIQUEMENT PRÉVUES

- ✓ **Hospitalisation** : Frais de séjour et de salle d'opération, Forfait Patient Urgences, Honoraires et actes des médecins, Forfait journalier hospitalier, Chambre particulière (complète, ambulatoire et maternité), Frais d'accompagnement (enfant -16 ans), Frais de transport.
- ✓ **Soins courants** : Consultations, visites de médecins généralistes et spécialistes, Actes techniques médicaux, Actes d'imagerie médicale, Auxiliaires médicaux, Consultation de psychologue remboursée, Analyses, prélèvements et examens de laboratoires, Analyses hors nomenclature, Frais de transport, Médicaments, Pansements, Contraception prescrite non remboursée, Consultations ostéopathes, chiropracteurs, étioopathes, médecins acupuncteurs et kinésithérapeutes méthode Mézière, Majoration des soins courants de 50% (médecins OPTAM/OPTAM-CO) pour les personnes en situation de handicap titulaires d'une carte d'invalidité à 80% ou de la Carte Mobilité Inclusion mention Invalidité.
- ✓ **Optique** : Monture et verres (adulte et enfant) acceptés par la Sécurité sociale (dans et hors réseau Kalixia), Lentilles remboursées par la Sécurité sociale (1 équipement/an), Lentilles non remboursées par la Sécurité sociale y compris jetables, Chirurgie corrective non prise en charge par la Sécurité sociale.
- ✓ **Dentaire** : Soins, Consultations et radiologie, Prothèses dentaires, Implantologie, Couronnes, Orthodontie prise en charge par la Sécurité sociale, Prothèses dentaires, Orthodontie, Implantologie, Parodontologie et Autres actes dentaires non pris en charge par la Sécurité sociale.
- ✓ **Matériel médical - Appareillage** : Orthopédie et prothèses médicales, Véhicule pour personne handicapée accepté par la Sécurité sociale, Forfait Equipement Handicap.
- ✓ **Aide auditive** : Equipement auditif accepté par la Sécurité sociale (y compris accessoires, fournitures et entretien).
- ✓ **Autres prestations** : Cures thermales agréées par l'Assurance Maladie, Vaccins, Ostéodensitométrie non remboursée, Pack prévention.

### LES GARANTIES OPTIONNELLES

- ✓ Garantie Perte d'autonomie / dépendance (GIR 1 et GIR 2).
- ✓ Allocation équipement (GIR 3).

### LES SERVICES SYSTEMATIQUEMENT PRÉVUS

- ✓ Réseau de soins Kalixia (opticiens, audioprothésistes et ostéopathes)
- ✓ Aides exceptionnelles par le fonds social
- ✓ Tiers-payant Viamedis
- ✓ Téléconsultation Médicale
- ✓ Deuxième Avis Médical
- ✓ Visible Patient Solution

### L'ASSISTANCE SYSTEMATIQUEMENT PRÉVUE

- ✓ Assistance (Energie Mutuelle Services) assurée par AUXIA ASSISTANCE

Les garanties précédées d'une coche ✓ sont systématiquement prévues au contrat



## Qu'est-ce qui n'est pas assuré ?

- ✗ Les soins reçus en dehors de la période de validité du contrat.
- ✗ Les indemnités versées en complément de la Sécurité sociale en cas d'arrêt de travail.
- ✗ Les dépenses de soins relatives aux séjours effectués :
  - Dans les unités ou centres de long séjour ;
  - Dans les établissements ou les services qui accueillent des personnes âgées ou qui leur apportent à domicile une assistance dans les actes quotidiens de la vie, des prestations de soins ou une aide à l'insertion sociale.
- ✗ La chirurgie esthétique non prise en charge par la Sécurité sociale.
- ✗ Le forfait journalier facturé par les établissements d'hébergement médicaux-sociaux, comme les maisons d'accueil spécialisées (MAS) ou les établissements d'hébergement pour les personnes dépendantes (EHPAD), et les unités ou centres de soins de longue durée.
- ✗ Les médicaments non remboursés par la Sécurité sociale.



## Y-a-t-il des exclusions à la couverture ?

### PRINCIPALES EXCLUSIONS DU CONTRAT RESPONSABLE

- ! La participation forfaitaire de 1€ et les franchises sur les boîtes de médicaments, actes paramédicaux et transport.
- ! La majoration du ticket modérateur et les dépassements d'honoraires si les dépenses de santé sont réalisées en dehors du parcours de soins.
- ! Les dépassements d'honoraires au-delà de la limite fixée réglementairement pour les médecins spécialistes n'adhérant pas à un dispositif de pratique tarifaire maîtrisée.
- ! Les dépassements d'honoraires pour exigence personnelle (codification DE).
- ! Optique : prise en charge limitée à un équipement (1 monture et 2 verres) par période de 2 ans, réduite à 1 an pour un enfant de moins de 16 ans pour le régime général ou en cas d'évolution de la vue.

### PRINCIPALES RESTRICTIONS

- ! **Hospitalisation** : prise en charge limitée à 5 300 € pour les frais de séjour et de salle d'opération en établissement non conventionné.
- ! **Hospitalisation** : prise en charge limitée de la chambre particulière (Psychiatrie : 45 jours / Médecine-Chirurgie : 120 jours).
- ! **Consultations ostéopathes, chiropracteurs, étioopathes, kinésithérapeutes méthode Mézières et médecins acupuncteurs** : 6 séances par année civile.
- ! **Implant dentaire** : maximum 3 par année civile. Délai de carence de 3 mois postérieure à l'adhésion.
- ! **Parodontologie** : Forfait annuel.
- ! **Autres actes dentaires non remboursés par la Sécurité sociale** : sur frais réels limités à 500 € par année civile.





## Où suis-je couvert(e) ?

- ✓ En France métropolitaine, dans les Départements d'Outre-Mer (DROM) et à l'étranger.
- ✓ Dans le cas où les soins ont été dispensés à l'étranger, le remboursement se fait sur la base de remboursement du régime d'assurance maladie obligatoire français, quelle que soit la dépense engagée.



## Quelles sont mes obligations ?

### Sous peine de suspension des garanties

#### À la souscription du contrat :

- Être membres participants en tant que conjoint d'agent actif ou retraité des IEG, ne bénéficiant pas du régime statutaire des Industries Electriques et Gazières ;
- Remplir avec exactitude le formulaire d'adhésion fourni par la mutuelle accompagné des pièces justificatives ;
- Régler la cotisation (ou fraction de cotisation) indiquée au contrat.

#### En cours de contrat :

- Fournir tous documents justificatifs nécessaires au paiement des prestations prévues au contrat.
- Faire parvenir les demandes de remboursements à l'assureur dans un délai maximum de 2 ans suivant la date de remboursement des soins de votre Sécurité sociale.
- Informer l'assureur des événements suivants, par lettre recommandée, par voie postale ou électronique, dans les 2 mois qui suivent la connaissance qu'il a de l'un de ces événements, ce changement peut dans certains cas entraîner la modification du contrat et de la cotisation :
  - changements de situation : changement d'adresse, modification de sa composition familiale (naissance, mariage, décès), changement de situation au regard des régimes obligatoires français d'assurance maladie et maternité.



## Quand et comment effectuer les paiements ?

Les cotisations sont dues mensuellement à la date indiquée dans le contrat.  
Les paiements peuvent être effectués par chèque ou prélèvement automatique.  
Des modifications en cours d'année peuvent intervenir.



## Quand commence la couverture et quand prend-elle fin ?

La date d'effet de l'adhésion est le 1<sup>er</sup> jour du mois en cours si le dossier complet est adressé à la Mutuelle avant le 10 du mois considéré, cachet de la poste faisant foi par voie postale, date d'horodatage par voie électronique ou date de réception du mail si envoi par mail ; dans le cas contraire, la date d'effet sera le 1<sup>er</sup> jour du mois suivant.

Les garanties sont souscrites dans le cadre de l'année civile. L'adhésion se renouvelle ensuite par tacite reconduction le 1<sup>er</sup> janvier de chaque année, quelle que soit la date d'adhésion initiale, sauf résiliation par l'une des parties dans les cas et conditions fixées au contrat.

A compter de la date du jour où l'adhésion a pris effet dans le cadre d'une adhésion à distance ou à compter du jour de la signature du bulletin d'adhésion dans le cadre d'une adhésion par démarchage, le membre participant dispose d'un délai de 14 jours calendaires pour renoncer à son adhésion par lettre recommandée (par voie postale ou électronique) avec accusé de réception sans avoir à justifier de motifs ni à supporter de pénalités.



## Comment puis-je résilier le contrat ?

Vous pouvez mettre fin au contrat :

- Après l'expiration d'un délai d'un an à compter de l'adhésion, sans frais ni pénalités par tous moyens contractuels. Elle prend effet, à défaut d'accord des parties, un mois après la réception par la Mutuelle de la notification.
- A la date d'échéance annuelle du contrat (soit le 31 décembre de l'année en cours), en nous adressant par tous moyens contractuels au moins deux mois avant cette date.
- En cas de modification de votre situation personnelle ou professionnelle ayant une influence directe sur les risques garantis.
- En cas de révision des cotisations, en nous adressant par tous moyens contractuels dans les 30 jours qui suivent la date de notification de la modification.
- En cas de modification du contrat à la suite d'une évolution réglementaire, dans le délai de 30 jours à compter de la proposition de modification du contrat par l'assureur.



## INFORMATIONS PRÉALABLES

Cette étude personnalisée valant fiche d'information et de conseil en application des articles L.521-2, L.521-4 et L.521-6 du Code des assurances, est nécessaire et obligatoire :

- Pour vous permettre de mieux nous connaître ;
- Pour nous assurer que vos besoins et objectifs ont bien été pris en compte.

Nous vous remercions de bien vouloir en valider l'exactitude avant signature des deux exemplaires, dont l'un doit être remis ou adressé à votre conseiller, et l'autre conservé par vos soins.

## INFORMATIONS PERSONNELLES VOUS CONCERNANT

### Votre identité

Civilité : M.      Mme

Nom :

Prénom :

Date de naissance :

Adresse :

Code postal :                      Ville :

Email :

Bénéficiez-vous d'un des régimes de protection juridique suivants ?      Oui      Non

Tutelle      Curatelle simple      Curatelle renforcée      Sauvegarde de justice      Habilitation familiale

Autre :

### Votre situation familiale

Situation familiale :      Marié(e)      Célibataire      Divorcé(e)      Pacsé(e)      Veuf(ve)      Concubin(e)

Nombre d'enfants à charge fiscale :

Vos contrats Energie mutuelle :

### Votre situation professionnelle

Étudiant(e)      Demandeur d'emploi      Salarié(e)      Retraité (e)      TNS      Autre :

## VOS BESOINS

La présente étude personnalisée a pour objectif de définir de façon claire et précise vos besoins afin de vous proposer le(s) contrat(s) le/les mieux adapté(s) à votre situation et besoin de couverture.

Votre attention est attirée sur le fait que notre conseil se fonde sur les informations que vous avez accepté de nous communiquer, lesquelles doivent être complètes et sincères pour permettre la délivrance d'un conseil adapté et vous orienter dans le choix de votre/vos contrat(s) garanties.

Vous nous consultez pour bénéficier d'un contrat de santé afin d'améliorer le remboursement de vos frais de santé.

### VOS SOUHAITS DE GARANTIES SONT LES SUIVANTS :

• **Quel est votre besoin en couverture santé ?**

Exprimé sur la « force » du besoin de 1 rond à 5 rond : 1 = besoin le moins important 5 = besoin le plus important

Hospitalisation :

Consultations :

Optique :

Dentaire :

• **Souhaitez vous une protection en cas de Dépendance / Perte d'Autonomie ?**

Oui      Non

### VOS CONSEILLERS DISTRIBUTEURS

L'Association de Moyens Assurances de Personnes, association régie par la loi du 1<sup>er</sup> juillet 1901, SIREN n° 840 599 930, ORIAS n° 19000811, [www.orias.fr](http://www.orias.fr), dont le siège social est 21 rue Laffitte - 75009 PARIS.

L'Association de Moyens Assurances de Personnes est soumise à une obligation contractuelle de travailler exclusivement avec les organismes d'assurance du groupe Malakoff Humanis.

À ce titre, l'Association de Moyens Assurances de Personnes est mandatée par Energie Mutuelle, régie par le Code de la mutualité, pour distribuer le présent contrat d'assurance.

L'Association de Moyens Assurances de Personnes est liée directement ou indirectement par des liens capitalistiques avec les organismes d'assurance du groupe Malakoff Humanis - Siège social : 21 rue Laffitte 75317 Paris cedex 09 - [malakoffhumanis.com](http://malakoffhumanis.com)

Dans le cadre de la présentation des opérations d'assurance l'Association de Moyens Assurances de Personnes est rémunérée par la combinaison de commissions, c'est-à-dire d'une rémunération incluse dans la prime d'assurance et versée par l'assureur et de tout autre type de rémunération, y compris tout avantage économique, proposé ou offert en rapport avec le contrat d'assurance.

### NOTRE PRÉCONISATION

Pour répondre au plus près de vos besoins en l'état des informations fournies par vos soins, notamment quant à votre situation personnelle et familiale et des besoins de couverture d'assurance que vous avez exprimés et repris dans la présente fiche d'information et conseil, nous vous préconisons d'adhérer au contrat suivant :

L'assureur du contrat proposé est Energie Mutuelle, Mutuelle soumise aux dispositions du Livre II du Code de la Mutualité immatriculée sous le numéro SIREN 419 049 499, dont le siège social est 66 avenue du Maine - 75014 PARIS.

Pour les garanties d'assistance à domicile : AUXIA ASSISTANCE Entreprise régie par le Code des assurances, Société anonyme au capital de 1 780 000 €, Immatriculée au RCS de Paris sous le numéro 351 733 761, Siège : 21 rue Laffitte - 75009 PARIS

En cas de difficultés dans l'application du contrat, vous pouvez contacter votre conseiller ou contact habituel. En cas de mécontentement, vous pouvez adresser une réclamation :

- Par courriel, dans le formulaire « **Nous contacter** » puis « **Poser une question** », accessible depuis l'espace Adhérent.
- Ou par courrier à : **Energie Mutuelle - Service Réclamation - 4 rue Fulton - 49000 ANGERS**
- Ou par courriel à l'adresse suivante : **[reclamation@energiemutuelle.com](mailto:reclamation@energiemutuelle.com)**

Vous recevrez un accusé de réception dans les 10 jours ouvrables suivant la date d'envoi de la réclamation écrite (sauf si une réponse a été apportée dans ce délai) et, en tout état de cause, une réponse vous sera fournie dans un délai de deux mois à compter de l'envoi de la première réclamation écrite.

Lorsqu'aucune solution à votre litige n'a pu être trouvée ou si vous n'avez pas de réponse à votre réclamation dans le délai de 2 mois à compter de l'envoi de la première réclamation écrite, vous pouvez saisir le Médiateur de la FNMF, à l'adresse suivante, dans un délai maximal d'1 an à compter de l'envoi de sa réclamation écrite à organisme assureur et sans préjudice du droit d'agir en justice :

**Monsieur le Médiateur de la Mutualité Française, Fédération Nationale de la Mutualité Française (FNMF),  
255 rue de Vaugirard, 75719 PARIS Cedex 15, ou par voie électronique :  
<https://www.mediateur-mutualite.fr/saisir-le-mediateur/>**

## VOS DÉCLARATIONS

- Je reconnais avoir pris connaissance et conservé un exemplaire de la présente fiche d'information et de conseil dont j'atteste l'exactitude du contenu quant aux informations communiquées par mes soins.
- J'atteste par la présente avoir reçu une information détaillée sur l'étendue, la définition des risques et des garanties proposées.
- J'atteste qu'un exemplaire des documents standardisés d'information sur les produits d'assurance (IPID), un exemplaire du règlement mutualiste ainsi que son annexe relative à la communication des frais de gestion, les statuts de la mutuelle m'ont été remis préalablement ainsi que la demande d'adhésion au règlement.
- Je reconnais que les préconisations formulées par le conseiller quant au(x) contrat(s) et garanties préconisées sont adaptées aux besoins d'assurance que j'ai exprimé dans la présente étude personnalisée valant fiche d'information et de conseil.

## SIGNATURE

Document réalisé en double exemplaire : un pour le conseiller distributeur et un pour le candidat à l'adhésion.

Fait à :

**Vous (Nom et Prénom)**

Signature

**Votre représentant (Nom, Prénom)**

Signature

Le :

**Votre conseiller distributeur  
(Association de Moyens Assurance de Personnes)  
Nom, Prénom du conseiller**

Signature

## PROTECTIONS DES DONNÉES

Les informations collectées sont toutes nécessaires pour la mutuelle, ci-après désignée Energie Mutuelle du groupe Malakoff Humanis, responsable du traitement, pour la passation, la gestion et à l'exécution du contrat d'assurance. Vos données sont destinées aux partenaires de la mutuelle uniquement aux fins d'exécution des garanties souscrites et sont conservées selon les durées de conservation applicables conformément aux délais de prescription en vigueur et aux recommandations de la CNIL.

En application de la loi Informatique et Libertés du 6 janvier 1978 modifiée, vous disposez d'un droit de demander l'accès, la rectification ou l'effacement de vos données, et de décider du sort de celles-ci, post-mortem. Vous disposez également d'un droit de vous opposer au traitement à tout moment pour des raisons tenant à votre situation particulière, de limiter le traitement dont vous faites l'objet et d'un droit à la portabilité des données personnelles dans les limites fixées par la loi. Vous disposez enfin de la possibilité de vous opposer, à tout moment et sans frais, à la prospection commerciale, y compris lorsque celle-ci est réalisée de manière ciblée.

Ces droits peuvent être exercés par email à [correspondant.dpo@energiemutuelle.fr](mailto:correspondant.dpo@energiemutuelle.fr) ou par courrier à **Energie mutuelle - Délégué à la Protection des données - 4 rue Fulton - 49000 ANGERS.**

Pour plus d'informations, consultez notre politique de protection des données à caractère personnel accessible sur notre site internet en bas de page.



# Contacter Energie mutuelle

Vous souhaitez adhérer à l'une de nos garanties ?



**Par téléphone,**  
nos conseillers  
vous répondent du  
lundi au vendredi  
de 9h à 17h

0 969 32 15 75

Service gratuit  
+ prix appel



**Par mail à :**  
[votreconseiller@energiemutuelle.com](mailto:votreconseiller@energiemutuelle.com)



**Par courrier,**  
adressez votre adhésion à :  
**Energie mutuelle**  
**66 avenue du Maine**  
**75014 PARIS**

Vous souhaitez communiquer avec Energie mutuelle ?



**Par téléphone,**  
du lundi au vendredi  
de 9h à 17h

0 969 32 37 37

Service gratuit  
+ prix appel

**Par Internet 24h/24 et 7j/7**

via l'espace adhérent **adh.energiemutuelle.fr**  
ou via l'appli Energie mutuelle, disponible depuis Google  
Play ou App Store, en flashant le QR code :

